

รายงานผลการปฏิบัติตามมาตรการป้องกันและแก้ไขผลกระทบสิ่งแวดล้อม  
และมาตรการติดตามตรวจสอบผลกระทบสิ่งแวดล้อม (ระยะดำเนินการ)  
โครงการเคหะชุมชนและบริการชุมชน จังหวัดภูเก็ต (เทพกระษัตรี)  
ประจำเดือนกรกฎาคม - ธันวาคม 2565

บทที่ 1  
บทนำ

## 1. บทนำ

### 1.1 ความเป็นมาของการจัดทำรายงาน

โครงการเคหะชุมชนและบริการชุมชน จังหวัดภูเก็ต (เทพกระษัตรี) ของการเคหะแห่งชาติ เป็นโครงการประกอบกิจการประเภทจัดสรรที่ดินขนาดเล็ก เพื่อการจำหน่ายที่ดินพร้อมอาคาร ประเภทตึกแถว 3 ชั้น จำนวน 66 แปลง มีเนื้อที่ 8-1-82.40 ไร่ หรือ 3,382.40 ตารางวา หรือ 13,529.60 ตารางเมตร จัดเป็นโครงการที่ต้องจัดทำรายงานผลกระทบสิ่งแวดล้อมเบื้องต้น ตามประกาศกระทรวงทรัพยากรธรรมชาติและสิ่งแวดล้อม เรื่อง การพิจารณารายงานการประเมินผลกระทบสิ่งแวดล้อมโครงการเคหะชุมชนและบริการชุมชน จังหวัดภูเก็ต (เทพกระษัตรี) ประกาศในราชกิจจานุเบกษา เมื่อวันที่ 20 มิถุนายน 2555 กำหนดให้การจัดสรรที่ดินเพื่อเป็นที่อยู่อาศัยหรือเพื่อประกอบการพาณิชย์ตามกฎหมายว่าด้วยการจัดสรรที่ดิน ที่มีจำนวนที่ดินแปลงย่อยตั้งแต่ 500 แปลง หรือเนื้อที่เกินกว่า 100 ไร่ ต้องจัดทำรายงานการประเมินผลกระทบสิ่งแวดล้อมเสนอต่อสำนักงานนโยบายและแผนทรัพยากรธรรมชาติและสิ่งแวดล้อม เพื่อพิจารณาให้ความเห็นชอบก่อนดำเนินการขออนุญาตก่อสร้าง ทั้งนี้ เมื่อโครงการได้รับการเห็นชอบรายงานการประเมินผลกระทบสิ่งแวดล้อมแล้ว โครงการต้องบันทึกผลการติดตามตรวจสอบการปฏิบัติตามมาตรการ ตามแบบรายงานผลการปฏิบัติตามมาตรการป้องกันและแก้ไขผลกระทบสิ่งแวดล้อม และมาตรการติดตามตรวจสอบผลกระทบสิ่งแวดล้อมตามที่เสนอไว้ในรายงาน

รายงานฉบับนี้เป็นรายงานผลการปฏิบัติตามมาตรการป้องกันและแก้ไขผลกระทบสิ่งแวดล้อม และมาตรการติดตามตรวจสอบผลกระทบสิ่งแวดล้อมของโครงการเคหะชุมชนและบริการชุมชน จังหวัดภูเก็ต (เทพกระษัตรี) ในระยะดำเนินการ ของการเคหะแห่งชาติ ฉบับประจำเดือนกรกฎาคม - ธันวาคม 2565 ตามข้อกำหนดในหนังสือที่ ทส.1009.3/7530 วันที่ 29 มิถุนายน 2558 ของสำนักงานนโยบายและแผนทรัพยากรธรรมชาติและสิ่งแวดล้อม โดยได้มอบหมายให้บริษัท กรีน เอ็นไว เอ็นจิเนียริง จำกัด จัดทำรายงานการประเมินผลกระทบสิ่งแวดล้อม เพื่อนำเสนอต่อสำนักงานนโยบายและแผนทรัพยากรธรรมชาติและสิ่งแวดล้อม สำนักงานทรัพยากรธรรมชาติและสิ่งแวดล้อม จังหวัดภูเก็ต และสำนักงานเทศบาลตำบลศรีสุนทร

## 1.2 รายละเอียดโครงการโดยสังเขป

### 1.2.1 ข้อมูลทั่วไป

- 1) ชื่อโครงการ : โครงการเคหะชุมชนและบริการชุมชน จังหวัดภูเก็ต(เทพกระษัตรี)
- 2) เจ้าของโครงการ : การเคหะแห่งชาติ
- 3) ที่อยู่ : 905 แขวงคลองจั่น เขตบางกะปิ กรุงเทพมหานคร
- 4) สถานที่ตั้งโครงการ : ตั้งอยู่ ถนนเทพกระษัตรี ตำบลศรีสุนทร อำเภอถลาง จังหวัดภูเก็ต
- 5) ขนาดพื้นที่โครงการ : มีพื้นที่ 8-1-82.4 ไร่ หรือ 3,382.40 ตารางวา หรือ 13,529.60 ตารางเมตร
- 6) หน่วยงานอนุญาตที่เกี่ยวข้องกับโครงการ : สำนักงานนโยบายและแผนทรัพยากรธรรมชาติและสิ่งแวดล้อม, สำนักงานทรัพยากรธรรมชาติและสิ่งแวดล้อมจังหวัดภูเก็ต และสำนักงานเทศบาลตำบลศรีสุนทร
- 7) จัดทำรายงานโดย : บริษัท กรีน เอ็นไว เอ็นจิเนียริง จำกัด
- 8) โครงการได้รับอนุญาต : สำนักงานนโยบายและแผนทรัพยากรธรรมชาติและสิ่งแวดล้อมได้ให้ความยินยอมตามหนังสือ ที่ ทส. 1009.3/7530 วันที่ 29 มิถุนายน 2558
- 9) โครงการได้นำเสนอรายงานผลการปฏิบัติครั้งสุดท้าย : มกราคม - มิถุนายน 2565
- 10) หน่วยงานท้องถิ่น : สำนักงานทรัพยากรธรรมชาติและสิ่งแวดล้อมจังหวัดภูเก็ต และเทศบาลตำบลศรีสุนทร

### 1.2.2 รายละเอียดโครงการ

#### 1) ลักษณะ/ประเภทโครงการ

โครงการเคหะชุมชนและบริการชุมชน จังหวัดภูเก็ต (เทพกระษัตรี) เป็นโครงการประกอบกิจการประเภทบ้านจัดสรรที่ดินขนาดเล็ก เพื่อการจำหน่ายพร้อมอาคารประเภทตึกแถว 3 ชั้น จำนวน 66 แปลง ตั้งอยู่บนโฉนดที่ดินเลขที่ 21040 เอกสารสิทธิ์ที่ดินเป็นของการเคหะแห่งชาติ รวมขนาดเนื้อที่ 8 ไร่ 1 งาน 82.4 ตารางวา หรือ 13,529.60 ตารางเมตร แสดงดังรูปที่ 1.2-2

#### 2) พื้นที่โครงการ

ที่ตั้ง โครงการเคหะชุมชนและบริการชุมชน จังหวัดภูเก็ต (เทพกระษัตรี) ตั้งอยู่ที่ทางหลวงแผ่นดินหมายเลข 402 (ถนนเทพกระษัตรี) ตำบลศรีสุนทร (ลิพอน) อำเภอถลาง จังหวัดภูเก็ต ตำแหน่งที่ตั้งโครงการแสดงดังรูปที่ 1.2-1

#### อาณาเขตโดยรอบพื้นที่โครงการ

ทิศเหนือ	ติดต่อ	ทางหลวงแผ่นดินหมายเลข 402 (ถนนเทพกระษัตรี) กว้างประมาณ 31 เมตร (รวมเขตทาง)
ทิศใต้	ติดต่อ	โครงการเคหะชุมชนภูเก็ต 2 ระยะที่ 1
ทิศตะวันออก	ติดต่อ	ลำรางสาธารณประโยชน์ กว้างประมาณ 5.00 เมตร
ทิศตะวันตก	ติดต่อ	ถนนการเคหะแห่งชาติ กว้างประมาณ 16.50 เมตร

### 3) ส่วนประกอบของโครงการ

โครงการเคหะชุมชนและบริการชุมชน จังหวัดภูเก็ต (เทพกระษัตรี) มีการแบ่งพื้นที่ออกเป็น 2 ส่วนหลัก คือ

1) แปลงที่ดินสำหรับจำหน่าย จำนวน 66 แปลง เป็นแปลงที่ดินสำหรับจำหน่ายพร้อมอาคารตึกแถว 3 ชั้น สูง 13.00 เมตร จำนวน 66 แปลง (แปลงหมายเลข 1-66)

1.1 แปลงจัดสรรที่ดินพร้อมอาคารตึกแถว 3 ชั้น มีเนื้อที่มากที่สุด ได้แก่ แปลงหมายเลขที่ 12 โดยมีเนื้อที่ประมาณ 48.20 ตารางวา หรือ 192.80 ตารางเมตร

1.2 แปลงจัดสรรที่ดินพร้อมอาคารตึกแถว 3 ชั้น มีเนื้อที่น้อยที่สุด ได้แก่ แปลงหมายเลขที่ 55-57 และ 60- 65 โดยมีเนื้อที่ ประมาณ 21.00 ตารางวา หรือ 84.00 ตารางเมตร รวมเนื้อที่จำหน่าย 4-1-70.70 ตารางวา หรือ 7,082.80 ตารางเมตร

2) แปลงที่ดินสำหรับจัดเป็นสาธารณูปโภคของโครงการ จำนวน 9 แปลง (ไม่จำหน่าย)

2.1 แปลงที่ดินประเภทสวนสาธารณะ : จำนวน 1 แปลง เนื้อที่ประมาณ 92.80 ตารางวา หรือ 371.20 ตารางเมตร

2.2 แปลงสวนหย่อม : จำนวน 6 แปลง เนื้อที่ประมาณ 85.92 ตารางวา หรือ 343.68 ตารางเมตร

2.3 แปลงพื้นที่ตั้งสำนักงานนิติบุคคลของหมู่บ้านจัดสรร : จำนวน 1 แปลง เนื้อที่ประมาณ 24.83 ตารางวา หรือ 99.32 ตารางเมตร

2.4 แปลงพื้นที่ตั้งระบบบำบัดน้ำเสียรวม : จำนวน 1 แปลง เนื้อที่ประมาณ 28.60 ตารางวา หรือ 114.40 ตารางเมตร

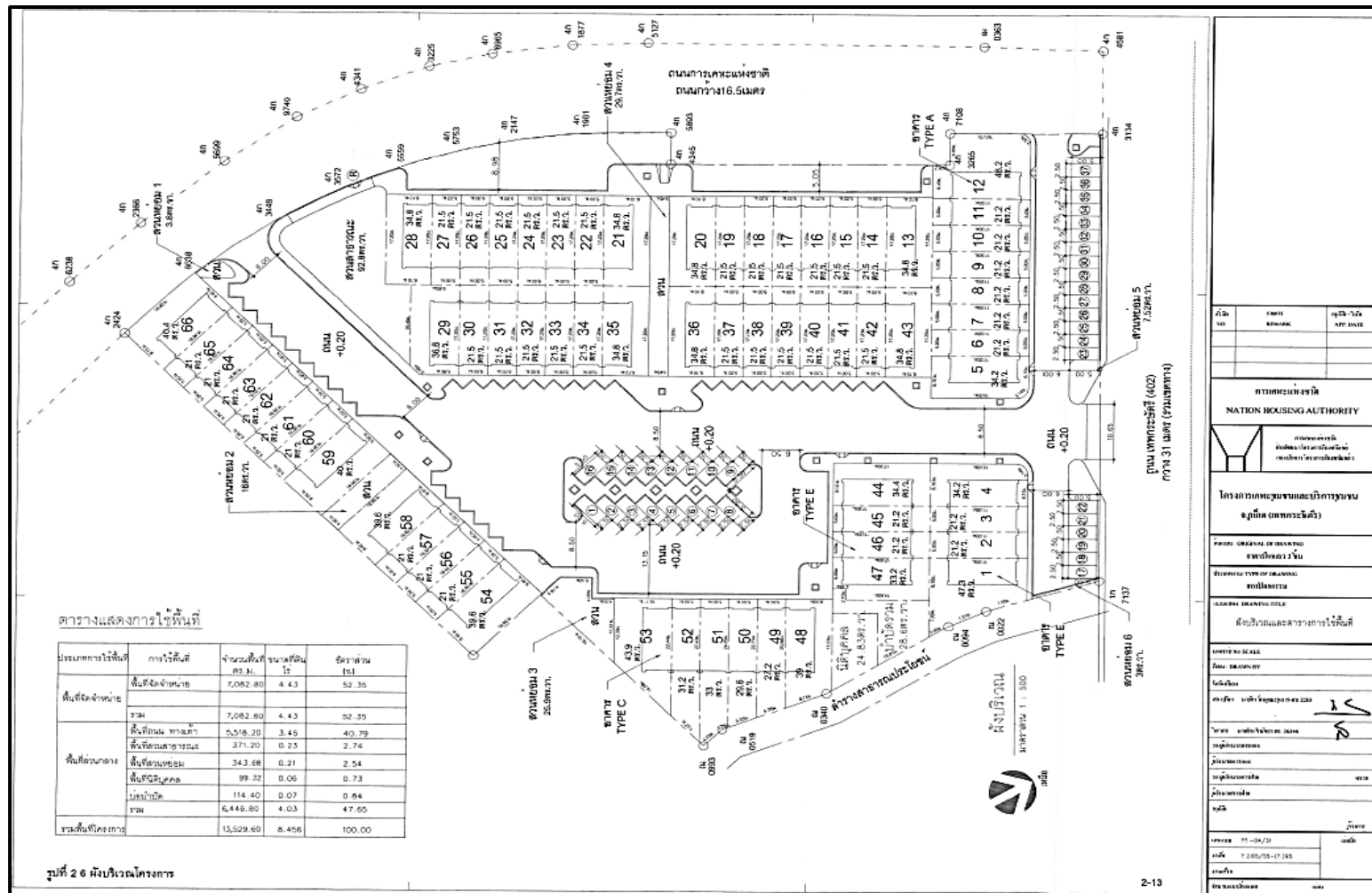
2.5 แปลงถนนภายในโครงการ ที่จอดรถ และช่องว่างระหว่างแปลง : จำนวน 1 แปลง เนื้อที่ประมาณ 1,379.58 ตารางวา หรือ 5,518.32 ตารางเมตร

### 4) การจัดภูมิสถาปัตย์ของโครงการ

การใช้พื้นที่ของโครงการแยกเป็นพื้นที่ภายในอาคารและภายนอกอาคาร พื้นที่ภายในอาคารมีพื้นที่ใช้สอยทั้งสิ้น 11,960.00 ตารางเมตร สำหรับพื้นที่ภายนอกอาคารที่เป็นที่ว่างรอบอาคาร ที่จอดรถ ถนน ทางเท้า ที่กั๊บลร็ด สวนสาธารณะ และพื้นที่สีเขียว ขนาดพื้นที่รวมทั้งสิ้นเท่ากับ 9,088.20 ตารางเมตร



รูปที่ 1.2-1 ที่ตั้งของโครงการ  
ที่มา : การเคหะแห่งชาติ, 2565



รูปที่ 1.2-2 ผังบริเวณโครงการ  
ที่มา : การเคหะแห่งชาติ, 2565

## 5) ระบบสาธารณูปโภค

### 1. การคมนาคม

● **ความสะดวกและความปลอดภัยในการเข้า-ออกโครงการ** การเดินทางเข้าสู่พื้นที่โครงการ การจราจรเข้าสู่พื้นที่โครงการสามารถเดินทางได้สะดวกโดยรถยนต์ได้ 2 เส้นทาง ดังนี้

เส้นทางที่ 1 จากอนุสาวรีย์ท้าวเทพกระษัตรี ท้าวศรีสุนทร มุ่งหน้าไปทางทิศเหนือ ตามเส้นทางหลวงแผ่นดิน ตามเส้นทางหลวงแผ่นดินหมายเลข 402 (ถนนเทพกระษัตรี) ประมาณ 3.0 กิโลเมตร จะถึงพื้นที่โครงการทางด้านซ้าย

เส้นทางที่ 2 จากสี่แยกอำเภอถลาง มุ่งหน้าเข้าสู่อำเภอเมืองตามเส้นทางหลวงแผ่นดินหมายเลข 402 (ถนนเทพกระษัตรี) ผ่านหมู่บ้านเอื้ออาทร ประมาณ 3.1 กิโลเมตร ถึงพื้นที่โครงการอยู่ทางขวามือ

ทางเข้า-ออกโครงการเชื่อมกับทางหลวงแผ่นดินหมายเลข 402 (ถนนเทพกระษัตรี) มีรูปแบบเป็นคอนกรีตเสริมเหล็กเสริมเหล็กกรรมเขตทาง มีความกว้างประมาณ 10.65 เมตร เติร์ด 2 ทิศทาง โครงการจัดให้มีเจ้าหน้าที่รักษาความปลอดภัย เพื่ออำนวยความสะดวก และจัดการจราจรบริเวณทางเข้า-ออกโครงการ พร้อมติดตั้งป้ายแสดงทิศทางเดินรถเข้า-ออกภายในโครงการ และจัดให้มีระบบไฟฟ้าส่องสว่างทางจราจรให้เพียงพอ ดังนั้นจะเห็นว่าโครงการได้ออกแบบระบบจราจรบริเวณทางเข้า-ออก โดยคำนึงถึงความสะดวกและความปลอดภัยของผู้พักอาศัยในโครงการ

### 2. ระบบประปาและน้ำใช้

1) **ปริมาณการต้องการน้ำใช้ของโครงการ** ปริมาณน้ำใช้ในช่วงดำเนินการ เกิดจากกิจกรรมต่างๆ เช่น อาบน้ำ ซักล้าง ประกอบอาหาร และ การใช้น้ำสำหรับเครื่องสุขภัณฑ์ รวมปริมาณน้ำใช้ในโครงการ คาดว่าประมาณ 66.00 ลูกบาศก์/วัน ความต้องการน้ำใช้สูงสุด (Peak Demand) เท่ากับ 6.19 ลูกบาศก์/วัน

2) **แหล่งน้ำใช้และระบบจ่ายน้ำ** แหล่งน้ำใช้ของโครงการจะขอรับบริการจากระบบประปาส่วนภูมิภาค จังหวัดภูเก็ต โดยมีท่อประปาของโครงการต่อเข้ากับท่อของการประปาส่วนภูมิภาคขนาดเส้นผ่านศูนย์กลาง 150 มิลลิเมตร ผ่านมิเตอร์น้ำ เพื่อแจกจ่ายน้ำไปยังถังเก็บน้ำสำรองบนดินขนาด 1 ลูกบาศก์เมตร ของบ้านแต่ละหลัง รวมปริมาตรกักเก็บน้ำของโครงการทั้งสิ้น 66 ลูกบาศก์เมตร ความสามารถสำรองน้ำไว้ใช้ในแปลงที่ดินจัดสรรแต่ละแปลงประมาณ 1 วัน ดังนั้น ผลกระทบด้านการใช้น้ำในระยะดำเนินการจึงอยู่ในระดับต่ำ

### 3. ระบบไฟฟ้า

โครงการจะรับบริการด้านไฟฟ้าจากการไฟฟ้าส่วนภูมิภาค สาขาถลาง ด้วยระบบไฟฟ้าแรงสูง 33 kV โดยโครงการจะติดตั้งหม้อแปลงขนาด 315 kVA จำนวน 1 หม้อแปลง และ 500 kVA จำนวน 1 หม้อแปลง ก่อนจ่ายไฟฟ้าแต่ละแปลงย่อย

### 4. ระบบป้องกันอัคคีภัย

โครงการมีการติดตั้งหัวจ่ายน้ำดับเพลิงซึ่งมีรัศมีการให้บริการจ่ายน้ำดับเพลิง 120 เมตร จำนวน 1 จุด บริเวณทางด้านหน้าสวนหย่อม 4 อีกทั้งบริเวณที่ติดตั้งหัวรับน้ำดับเพลิงสามารถต่อสายฉีดน้ำเข้าดับเพลิงได้ทันทีที่เกิดเหตุเพลิงไหม้ และสามารถเข้าไปใช้งานได้สะดวก และทั่วถึงทั้งโครงการ โดยโครงการมีการดูแลไม่ให้มีสิ่งกีดขวาง



## 5. ระบบบำบัดน้ำเสียและสิ่งปฏิกูล

1) ปริมาณน้ำเสีย ปริมาณน้ำเสียส่วนใหญ่เกิดจากกิจกรรมประจำวันของผู้พักอาศัย ได้แก่ น้ำเสียจากส้วม การอาบน้ำ การซักล้าง และการประกอบอาหาร เมื่อดำเนินโครงการ คาดว่าจะมีปริมาณน้ำเสียที่เกิดจากโครงการประมาณ 66.00 ลูกบาศก์เมตร/วัน คิดจากปริมาณน้ำเสียร้อยละ 100 ของปริมาณน้ำใช้ (ข้อกำหนดเกี่ยวกับการจัดสรรที่ดินจังหวัดภูเก็ต, 2546 และสำนักงานนโยบายและแผนทรัพยากรธรรมชาติและสิ่งแวดล้อม, 2550) บริเวณที่มีห้วยดับเพลิง รวมจัดให้มีเจ้าหน้าที่ดูแลรักษาใช้งานได้อยู่เสมอ

2) การจัดการน้ำเสีย โครงการได้จัดให้มีถังบำบัดน้ำเสียแบบเกราะกรองไร้อากาศ จำนวน 1 ชุด/แปลง สามารถรองรับน้ำเสียเข้าระบบได้ 1.00 ลูกบาศก์เมตร/วัน (ค่า  $BOD_{ออก}$  60 มิลลิกรัม/ลิตร) และถังบำบัดน้ำเสียรวมโครงการ เป็นระบบเติมอากาศ ซึ่งสามารถรับน้ำเสียเข้าระบบได้ 85 ลูกบาศก์เมตร/วัน (ค่า  $BOD_{ออก}$  20 มิลลิกรัม/ลิตร) เพื่อให้สามารถดำเนินการควบคุมลักษณะน้ำทิ้งที่จะระบายลงลำรางสาธารณะให้มีค่าบีโอดีไม่เกิน 40 มิลลิกรัม/ลิตร น้ำเสียที่ผ่านการบำบัดขั้นต้นแล้วจากแต่ละบ้านจะรวบรวมเข้าสู่ท่อระบายน้ำตามแนวนอนโครงการ เข้าบ่อดักน้ำเสีย/บ่อสูบน้ำเสีย มีความจุ 9.00 ลูกบาศก์เมตร และปั้มน้ำด้วยเครื่องสูบน้ำเสีย จำนวน 2 เครื่อง (ทำงานสลับกัน) เข้าสู่บ่อเติมอากาศ จำนวน 1 บ่อ ปริมาตร 22.40 ลูกบาศก์เมตร ก่อนเข้าบ่อดักตะกอนจำนวน 1 บ่อ ความจุ 6.62 ลูกบาศก์เมตร เพื่อแยกตะกอนส่วนเกินออก ก่อนระบายน้ำเสียที่ผ่านการบำบัดแล้ว (ค่า  $BOD_{ออก}$  20 มิลลิกรัม/ลิตร) ออกนอกพื้นที่โครงการฯ น้ำเสียที่ผ่านการบำบัดแล้วจะระบายสู่บ่อดักตรวจคุณภาพน้ำ เพื่อตรวจสอบคุณภาพน้ำให้ได้ตามมาตรฐานน้ำทิ้ง แล้วระบายสู่ลำรางสาธารณะประโยชน์ด้านทิศตะวันออกของโครงการต่อไป

## 6. ระบบระบายน้ำและการป้องกันน้ำท่วม

การระบายน้ำ น้ำฝนจากหลังคาและที่จอดรถ จะรวบรวมสู่บ่อดักน้ำเป็นระยะอยู่โดยรอบพื้นที่โครงการแล้วปล่อยไปตามท่อระบายน้ำคอนกรีตของโครงการ เส้นผ่านศูนย์กลาง 0.40 เมตร และ 0.80 เมตร ความลาดเอียง 1:500 และความลาดเอียง 1:1000 ผ่านบ่อดักน้ำฝนทั้งหมดที่โครงการ โดยอาศัยแรงโน้มถ่วงของโลก สำหรับปริมาณน้ำฝนทั้งโครงการต้องกักเก็บไว้ ปริมาตร 268.63 ลูกบาศก์เมตร โดยโครงการได้ออกแบบให้มีการกักเก็บน้ำฝนไว้ภายในท่อระบายน้ำด้วยขนาดต่างๆ ได้อย่างเพียงพอ จะเห็นได้ว่า ความยาวขนาดของท่อระบายน้ำ และขนาดบ่อดักน้ำมีความเหมาะสม เพื่อเป็นการชะลอน้ำโดยยึดเวลาการรวมตัวของน้ำ และควบคุมอัตราการไหลของน้ำในเส้นท่อนก่อนปล่อยออกสู่ลำรางสาธารณะประโยชน์ทางด้านทิศตะวันออกของโครงการ ไม่ให้มีค่าอัตราการระบายไปกว่าก่อนการพัฒนาโครงการ

## 7. การจัดการขยะมูลฝอย

โครงการได้จัดให้มีจุดพักมูลฝอยรวม จำนวน 5 จุด ได้แก่ บริเวณด้านหน้าแปลงที่ 48, ด้านหน้าแปลงที่ 54 ด้านหน้าสวนหย่อม 2 ด้านหน้าสวนหย่อม 4 และด้านหน้าแปลงที่ 21 ทำให้รถเก็บขยะสามารถเข้ามาเก็บขนขยะได้สะดวก จุดพักขยะรวมแต่ละจุดประกอบด้วยถังขยะขนาด 240 ลิตร จำนวน 3 ถัง แบ่งเป็นขยะแห้ง ถังขยะเปียก และถังขยะอันตราย อย่างละ 1 ถัง ถังขยะทั้งหมดของโครงการ จำนวน 15 ถัง รวมปริมาตรกักเก็บขยะ เท่ากับ 3,600 ลิตร รองรับขยะได้นาน ประมาณ 3 วัน โดยถังขยะทุกถังเป็นผลิตภัณฑ์ที่มีคุณภาพสูงได้มาตรฐาน มีความแข็งแรง ทนทาน ไม่เปราะบาง หรือแตกง่าย และทนทานต่อแสงแดด มีฝาปิดมิดชิดทุกถัง ซึ่งทางโครงการจะขอความอนุเคราะห์ให้เทศบาลตำบลศรีสุนทรเข้ามาดำเนินการเก็บขนขยะไปกำจัดต่อไป

## 8. การรักษาความปลอดภัย

โครงการจัดให้มีเจ้าหน้าที่รักษาความปลอดภัย โดยตรวจตราความปลอดภัยและความเรียบร้อยในโครงการ เพื่อให้ผู้พักอาศัยสามารถติดต่อหรือแจ้งเหตุได้ตลอด 24 ชั่วโมง แบ่งเป็น 2 ผลัด ผลัดที่ 1 เริ่มปฏิบัติงานตั้งแต่เวลา 07.00-19.00 น. และผลัดที่ 2 เริ่มปฏิบัติงานตั้งแต่เวลา 19.00-07.00 น. เจ้าหน้าที่แต่ละนายจะสอดส่องดูแลความเรียบร้อยภายในโครงการ

### 1.3 วัตถุประสงค์

- 1) เพื่อติดตามตรวจสอบผลการปฏิบัติตามมาตรการป้องกันและแก้ไขผลกระทบสิ่งแวดล้อม ของโครงการเคหะชุมชนและบริการชุมชน จังหวัดภูเก็ต (เทพกระษัตรี) ตามที่กำหนดไว้ในรายงานการประเมินผลกระทบสิ่งแวดล้อมที่ได้รับความเห็นชอบจาก สผ. แล้ว
- 2) เพื่อดำเนินการตามมาตรการติดตามตรวจสอบผลกระทบสิ่งแวดล้อมที่เกิดขึ้นในระยะดำเนินการ
- 3) เพื่อตรวจสอบประสิทธิภาพของมาตรการป้องกันและแก้ไขผลกระทบสิ่งแวดล้อมต่างๆ และตรวจสอบรายละเอียดการดำเนินโครงการที่เปลี่ยนแปลงไปจากที่เสนอไว้ในรายงานการประเมินผลกระทบสิ่งแวดล้อม
- 4) เพื่อใช้เป็นข้อมูลพื้นฐานในการป้องกันและแก้ไขผลกระทบที่คาดว่าจะเกิดขึ้น โดยมีให้ส่งผลกระทบต่อผู้พักอาศัยในโครงการและชุมชนใกล้เคียง
- 5) เพื่อให้ข้อเสนอแนะและแนวทางที่จะเป็นประโยชน์ต่อการปรับปรุงคุณภาพสิ่งแวดล้อมเพิ่มเติมประกอบการดำเนินโครงการต่อไป และ/หรือที่จะต้องดำเนินการปรับปรุงแก้ไขโดยเร่งด่วน

### 1.4 ขอบเขตรายงานและวิธีการศึกษา

ขอบเขตในการศึกษาและจัดทำรายงานประกอบด้วย 3 ส่วนหลัก ดังนี้

**ส่วนที่ 1 สรุปรายละเอียดโครงการ** : เป็นการศึกษาและสรุปรายละเอียดโครงการโดยสังเขปซึ่งประกอบด้วย ที่ตั้งโครงการ ประเภทและลักษณะโครงการ การจัดการระบบสาธารณูปโภคของโครงการ เป็นต้น

**ส่วนที่ 2 การตรวจสอบผลการปฏิบัติตามมาตรการ** : เป็นการศึกษาและตรวจสอบผลการปฏิบัติตามมาตรการป้องกันและแก้ไขผลกระทบสิ่งแวดล้อม ตามที่กำหนดไว้ในรายงานการประเมินผลกระทบสิ่งแวดล้อมที่ได้รับความเห็นชอบจาก สผ.

**ส่วนที่ 3 การติดตามตรวจสอบผลกระทบสิ่งแวดล้อม** : เป็นการตรวจสอบผลกระทบสิ่งแวดล้อม โดยทำการตรวจวัด และวิเคราะห์คุณภาพสิ่งแวดล้อม โดยมีประเด็นการศึกษาตามที่กำหนดไว้ในรายงานการประเมินผลกระทบสิ่งแวดล้อมที่ได้รับความเห็นชอบจาก สผ. แล้ว โดยสรุปและวิจารณ์ผลการตรวจสอบ พร้อมทั้งข้อเสนอแนะ ประกอบด้วย 2 ส่วนหลัก ดังนี้

(1) การติดตามตรวจสอบตามประกาศกระทรวงทรัพยากรธรรมชาติและสิ่งแวดล้อม เรื่อง กำหนดมาตรฐานควบคุมการระบายน้ำทิ้งจากที่ดินจัดสรร ลงวันที่ 29 ธันวาคม พ.ศ.2548

(2) การติดตามตรวจวิเคราะห์คุณภาพน้ำ บริษัท กรีน เอ็นไว เอ็นจิเนียริง จำกัด ได้ทำการตรวจวิเคราะห์คุณภาพน้ำ โดยวิธีการสุ่มเก็บตัวอย่าง สำหรับวิธีการเก็บตัวอย่างและวิธีวิเคราะห์ มีรายละเอียดดังตารางที่ 1.4-1



**ตารางที่ 1.4-1 การเก็บตัวอย่างน้ำเสียและวิธีการวิเคราะห์คุณภาพน้ำ**

รายการ	Method of Analysis
<b>1.การตรวจวัดคุณภาพน้ำหลังเข้าระบบบำบัดน้ำเสียของโครงการ</b> - ความเป็นกรด-ด่าง (pH) - ค่าบีโอดี (BOD) - ปริมาณของของแข็งที่แขวนลอย (Total Dissolved Solids) - ซัลไฟด์ (Sulfide) - ปริมาณตะกอนหนัก (Settleable Solids) - ปริมาณตะกอนแขวนลอย (Suspended Solids) - ปริมาตรไนโตรเจนในรูปที่เคเอ็น (TKN) - น้ำมันและไขมัน (Oil & Grease)	Electrometric Azide Modification Dried at 103-105°C ZnS Precipitation, Iodometric Volumetric Dried at 103-105°C Moco-Kjeldahl, Titrimetric Liquid-Liquid, Parttion-Gravimetric

ที่มา : บริษัท กรีน เอ็นไว เอ็นจิเนียริง จำกัด, 2565

### 1.5 ผลการติดตามตรวจสอบผลกระทบสิ่งแวดล้อม

การดำเนินการติดตามตรวจสอบระยะดำเนินการโครงการเคหะชุมชนและบริการชุมชน จังหวัดภูเก็ต (เทพกระษัตรี) เป็นไปตามมาตรการป้องกันและแก้ไขผลกระทบสิ่งแวดล้อม จะนำเสนอผลการติดตามตรวจสอบด้านต่าง ๆ ดังรายละเอียดในบทที่ 2 และ 3 ต่อไป ซึ่งมีแผนการดำเนินงานดังนี้

- (1) น้ำทิ้งจากโครงการ : ตรวจวิเคราะห์ตัวอย่างน้ำทิ้งตามจุดต่าง ๆ ความถี่ ทุกเดือน
- (2) ระบบป้องกันอัคคีภัยและระบบสัญญาณเตือนภัย : ตรวจสอบประสิทธิภาพของระบบป้องกันอัคคีภัย (ความถี่ 6 เดือน/ครั้ง)
- (3) ข้อมูลด้านสิ่งแวดล้อม : รายงานผลการติดตามมาตรการป้องกันและแก้ไขผลกระทบสิ่งแวดล้อมและมาตรการติดตามตรวจสอบผลกระทบสิ่งแวดล้อม (ความถี่ 6 เดือน/ครั้ง)